

TIROPRACTICO



IL FIRE FORMING SPERIMENTALE

Di: **Mario F.**

Cari amici, ho da poco messo in atto una tecnica per eseguire il fire forming che permette di divertirsi e nel contempo risparmiare sia sul costo dei proiettili che nel consumo della canna.

Tale tecnica, mi è stata suggerita nella sua forma , io ho cercato di migliorarla e di farne una messa a punto alla portata di tutti. Essa si basa sul principio di sparare “CARTA”, la quale oltre a dilatare il bossolo, ne permette l'allungamento del collo (*molto utile nel caso del 6mm. PPC.*)

Mi sono divertito a formare anche bossoli del .308Win. ricavandoli dal 30/06 e i risultati sono stati di tutto rilievo. Vediamo ora quali sono i passaggi per un uso corretto di tale tecnica applicati al 6PPC

da spararsi in camere che prevedono la tornitura del collo oppure per il .308W. ricavato dal 30/06 che comunque prevede una tornitura del collo per adattarsi alla cameratura della nostra arma.

1) Preso un bossolo nuovo .220 Russian, si allarga il collo mediante punzone expander (*il quale ha un diametro di 0,025 mm. maggiore del pilota del tornietto*)

2) Avendo io ad esempio, una cameratura di 0,262 inc. (pollici) ricalibro il collo con una boccola 0,261 inc. altrimenti il bossolo non entrerebbe poi in camera

3) Si innesca il bossolo con inneschi a basso prezzo (ottimi i Fiocchi)

4) Ci si munisce di carta da giornale tagliata a strisce sottili (io uso quella da quotidiano passata al tritadocumenti)

5) Si carica il bossolo con dose da 8 a 10 grs. (*grani*) di polvere vivace da pistola (*es. W231*)

6) Si "*zeppa*" il bossolo di carta con l'ausilio di un "*cavicchio*" di legno avendo cura che la stessa sia ben pressata e arrivi almeno a metà collo

7) Si spara il colpo in luogo sicuro (anche se si tratta di carta, io ho forato un secchio metallico), allo scopo può andare bene un contenitore metallico riempito di stracci inumiditi, avendo cura di calcare il vivo di volata sopra gli stracci si eviterà pure il botto!

8) Il bossolo così estratto si sarà formato nella camera dove poi lo si sparerà

9) Si ripassa l'expander

10) Si trimma il bossolo

11) Si può procedere alla sua tornitura

Nel mio personalissimo caso , tornisco il bossolo a mm. 0,25 lo restringo ancora con la boccola da 0,261 inc. e lo risparo, poi ridilatato lo tornisco alla misura finale di mm. 0,235

Devo dire che sono entusiasta del metodo e pertanto solo dopo averlo sperimentato con successo lo rendo pubblico a tutti gli amici tiratori, esso mi permette di formare i bossoli risparmiando sulle palle, sul consumo della canna, ma soprattutto mi evita sedute di tiro al poligono in quanto i bossoli li preparo in casa.

Se invece avete ancora qualche dubbio seguitemi ancora: per onore di cronaca devo aggiungere che già più di 20 anni fa sperimentai tale metodo usando però la mollica di pane, visti i risultati deludenti non proseguii oltre. Per gli amici scettici, devo ricordare che non mi sognerei nemmeno lontanamente di consigliare o proporre nulla che io non abbia sperimentato con successo, se affermo di aver ricavato il .308 Win. dal 30/06 (oppure dal 7x57) e di averne fatto il fire forming con tale metodo, è perchè l' ho lungamente provato. A chi si chiede perchè ricavo il .308W. dal 30/06 rispondo che lo faccio per due motivi:

1) ottengo uno spessore di collo che adatto tramite tornitura alla cameratura del mio Regminton 700

2) ne ricavo una lunghezza massima che nel mio caso è di mm. 53,6 .

Verificate di persona mediante atrezzo apposito la lunghezza di camera e ve ne accorgete! Devo aggiungere anche che le camerature del 6PPC, arrivano a mm. 39,2 tanto è vero che un carissimo amico (J.Claude Braconi) ha fatto costruire un alesatore apposito per ottenere camere da mm. 38,0. Avendo camerature eseguite con alesatori tradizionali (J.G.S., FRACIS, ecc.) l'unico modo sperimentale che ho trovato per ottenere bossoli più lunghi di 37,5 mm. è stato quello di formarli con la carta, pertanto non solo si può evitare di sparare inutilmente palle nelle canne da Bench (che come tutti sappiamo hanno una vita limitata per l'uso agonistico), ma si ottengono bossoli più lunghi che permettono di erodere di meno il Throat. A riprova di ciò potete vedere le foto scattate con il bore scope proprio da J.C. Non per nulla sono stato il primo Europeo a raggiungere due record mondiali in categoria sport (ora non più distinguibile dal V.L.) del quale uno resiste tutt'ora ed è confermato sul sito: WWW.BenchRest.com all'icona della I.B.S.

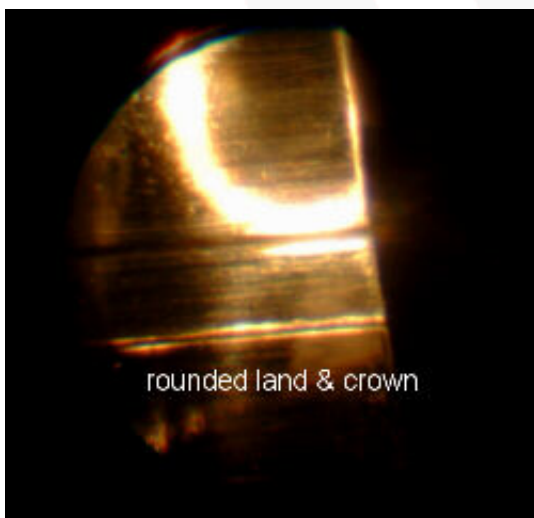


Foto 1) Il vivo di volata



Foto 2) Cameratura nuova con alesatore tradizionale (il bossolo arriva a 5/10).



Foto 3) cameratura nuova con il nuovo alesatore progettato da J.C. Braconi (lo stesso bossolo arriva a 1/10).

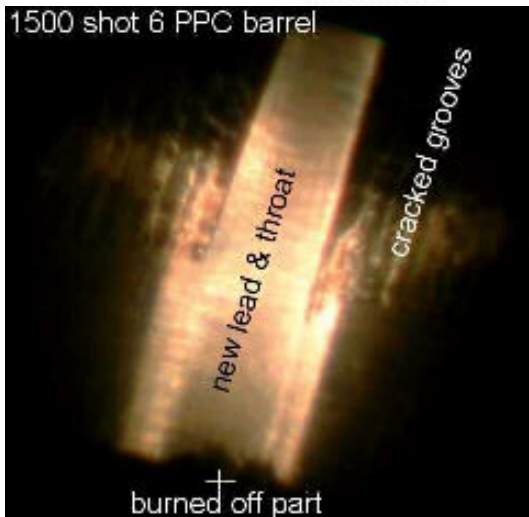


Foto 4) Canna usata , ricamerata con il nuovo alesatore (si nota il metallo lucido della nuova cameratura e le bruciature sulle rigature) .

Se qualcuno è scettico oppure ha dei chiarimenti da chiedere o suggerimenti da darmi lo invito a scrivermi.

Come sempre vi auguro "**GOOD SHOOTING** "

Mario Favaron

Elenco dei record nelle discipline I.B.S.

GROUP Discipline - Metric								
Name	Date	Class	Guns	Groups	Shots	Distance	AGG	MOA
A. Euber	9/6/81	HB	1	1	10	100		0.205
A. Euber	9/7/81	HB	1	1	10	200		0.427
Rhinehart	8/30/75	HB	1	1	10	300		0.918
B. Weider	9/3/84	LV	1	1	5	100		0.085
J. Oliver	8/31/85	SP	1	1	5	100		0.09
A. Euber	9/6/81	HV	1	1	5	100		0.061
L. Euber	9/6/81	LV	1	1	5	200		0.239
F. Obrachta	9/4/83	SP	1	1	5	200		0.26
G. Manfredini	4/27/86	HV	1	1	5	200		0.113
P. Gottschall	5/9/65	HB	1	1	5	300		0.605
D. Hall	5/30/69	LV	1	1	5	300		0.887
D. Kiel	5/30/69	SP	1	1	5	300		0.817
Bassett	5/9/65	HV	1	1	5	300		0.787
A. Euber	9/6/81	HB	1	5	10	100	0.2692	0.2462
A. Euber	9/6/81	HB	1	5	10	200	0.3254	0.2975
A. Angerman	6/9/69	HB	1	5	10	300	0.5105	0.4668
B. Weider	9/3/84	LV	1	5	5	100	0.2042	0.1867
M. Favaron	6/10/84	SP	1	5	5	100	0.2194	0.2006
R. Maretzo	2/13/83	HV	1	5	5	100	0.1812	0.1657
R. White	10/1/00	LV	1	5	5	200	0.2741	0.2506
R. Gower	9/4/83	SP	1	5	5	200	0.2553	0.2334
F. Obrachta	6/27/82	LV	1	5	5	200	0.2183	0.1996
Demoise	5/14/66	HB	1	5	5	300	0.3547	0.3243
T. Seitz	6/22/68	LV	1	5	5	300	0.5527	0.5054
W. Dunn	5/30/69	SP	1	5	5	300	0.4989	0.4562
Mick	5/7/67	HV	1	5	5	300	0.464	0.4243
A. Euber	9/7/81	HB	1	5	10	100/200	0.2973	0.2719
R. White	10/1/00	LV	1	5	5	100/200	0.2476	0.2263
R. Gower	9/4/83	SP	1	5	5	100/200	0.2973	0.2719
N. Boop	9/4/83	HV	1	5	5	100/200	0.2391	0.2186
R. White	10/1/00	LV/HV	2	5	5	100/200	0.2972	0.2552
J. Pretti	6/17/01	HV	1	5	5	100/200/300	0.2973	0.2719

IL FIRE FORMING

per: 6mm. P.P.C.

Di: [Mario F.](#)

Cari amici lettori , devo fare una riconsiderazione a riguardo dell'argomento precedentemente trattato. Permettetemi di spendere due righe per presentarvi il mio interlocutore, trattasi di **J.C.BRACONI** .

Egli è un personaggio noto a livello europeo e tra gli stessi tiratori d'oltre oceano, membro a vita dell'**I.B.S.**, vanta diversi records europei, partecipa assiduamente a tutte le manifestazioni europee e ha accumulato svariate partecipazioni a prestigiose gare americane. Personaggio di cultura non solo armiera, ebbi la fortuna di conoscerlo negli anni '80 quando con molta umiltà si presentò al poligono di Codogno (allora unico luogo europeo dove si praticava il bench-rest) per apprendere i rudimenti dello sport che doveva portarlo in breve tempo ad esserne uno dei migliori esponenti. Sempre pronto al dialogo e al confronto, si è sempre distinto per i consigli dati a chiunque, incontentabile perfezionista nonché eccellente preparatore di carabine da bench ha sempre affrontato le difficoltà del nostro sport con una visione scientifica dei problemi, metodo questo che gli ha sempre permesso di avere una soluzione ideale per qualunque quesito.

Devo ricordare che ultima (a mia conoscenza) delle sue idee è stata

quella della creazione di un nuovo alesatore in carburo di tungsteno denominato **SHORT NECK** il quale permette una migliore cameratura per i bossoli ricavati dal .220 R.

Dopo uno scambio di corrispondenza, egli si è premurato di illuminarmi sugli aspetti che io avevo trascurato nel [precedente articolo](#). Devo a mia discolpa dire, che tutto preso dai risultati già descritti, non vi avevo assolutamente fatto caso, pertanto vi riporto i suoi giusti suggerimenti nella giusta forma e nella loro totalità.

USANDO POLVERE VIVACE SI ALLUNGA IL BOSSOLO PERCHE' DIMINUISCE LO SPESSORE DEL METALLO A LIVELLO DEL"BOILING ROOM" (circa 3 mm. dopo il foro di vampa). Questo, non soltanto accorcia la vita del bossolo ma ne può causare nel tempo la rottura con conseguenti incidenti a livello della camera di scoppio , nomchè al suo utilizzatore

Le misure riportate si intendono per camerature di . 262" (le uniche accettate dal Banco Nazionale di Prova in Italia)

- 1) Preso un bossolo .220 R. lo si passa all'expander
- 2) Si TORNISCE IL COLLO A 22/100 di mm. Per PALLE di diametro da mm. 6:18
- 3) Si restringe il collo con una boccola da .259 millesimi di pollice
- 4) Si carica una dose di N.133 **FINO AL RACCORDO SPALLA - COLLO**

5) Si inserisce la palla **IN MODO CHE FORZI PER 5/10 DENTRO LE RIGATURE**

6) Sparare il bossolo **ALMENO 3 VOLTE** (è sottointeso che per raggiungere il raccordo spalla collo, si dovrà aumentare la dose di volta in volta)

7) Ogni volta si dovrà eseguire il **FULL-LENGTH-RESIZING** e restringere il collo a .259"

8) **La cartuccia inserita in camera deve toccare SOLAMENTE con la palla sulle 6 rigature e con la base del bossolo per un'altezza di 1 mm. Intorno alla sede dell'innescio**

9) Si procederà ora ad acuratizzare il **SEATING** (inserimento della palla) in modo tale che

la palla forzi **DENTRO LE RIGATURE** per 1/10 di mm.

10) Si curerà il dosaggio della polvere con prove di tiro , fino al raggiungimento dei risultati di nostro gradimento.

Questa procedura à lo scopo di assicurare la perfetta squadratura del fondello e fare in modo che il bossolo sia il più coassiale possibile con la camera quando questo si forma.

Se il bossolo non è coassiale, ovvero in linea perfetta con la camera quando si forma, risulterà storto e non sarà più possibile radrizzarlo.

Si consiglia di usare 30 bossoli da **FIRE FORMING** per una canna nuova così, è possibile eseguire nel contempo anche il rodaggio; 30 bossoli se trattati bene, durano la vita di una canna da competizione (mediamente 1500 colpi) dopodichè, sarà sempre possibile usare la canna vecchia per eseguire il fire forming a condizione che la nuova sia eseguita con il medesimo alesatore.

Mario Favaron

EUROBENCHRESTNEWS

<http://www.eurobenchrestnews.com/>